

引用格式:邓伟,谭琳,杨才,张悦.中国山地红色旅游资源类型、分布与高质量开发[J].山地学报,2021,39(2):163-173.

DENG Wei, TAN Lin, YANG Cai, ZHANG Yue. Types, Distribution and High-Efficiency Exploitation of Chinese Mountain Red Tourism Resources [J]. Mountain Research, 2021, 39(2):163-173.

中国山地红色旅游资源类型、分布与高质量开发

邓伟^{1,2,3}, 谭琳^{1,3}, 杨才^{1,3}, 张悦^{1,3}

(1. 四川师范大学 地理与资源科学学院 成都 610101; 2. 中国科学院、水利部成都山地灾害与环境研究所 成都 610041; 3. 川西资源环境与可持续发展研究中心 成都 610101)

摘要: 2021年是中国共产党建党100周年,伟大的中国革命实践在山地留下了艰辛、苦难和辉煌的足迹,形成了丰富而珍贵的红色文化遗产,也是极为重要的精神财富。根据红色资源类型,高质量地发展红色旅游业,对传承和弘扬革命传统,培养中国特色的社会主义事业的建设者,具有重要现实意义和深远历史意义。中国山地红色旅游资源类型多,以革命圣地、伟人故里、历史事件遗址、烈士陵园等为主,主要集中分布在湖南、江西、贵州、四川、陕西、山西等山地省份。红色旅游高质量开发要解决分类定位及其文化内涵挖掘不足的问题,坚持明确的主题导向原则,突出重点,增强体验性和敬仰性。系统构建红色旅游体系,并与区域观光休闲旅游融合发展,统筹兼顾经济、社会和生态效益,开创符合新时代要求的中国山地红色旅游。

关键词: 山地;红色资源;红色旅游;类型与分布;高质量开发

中图分类号: K901

文献标志码: A

2021年是中国共产党建党100周年,回顾从建党到新中国建立,28年革命的苦难与辉煌形成了一系列红色资源,其中与山地有关的红色资源极具珍贵性和重要性,是非常宝贵的精神财富和文化遗产。2004年12月,中共中央办公厅、国务院办公厅印发《2004—2010年全国红色旅游发展规划纲要》,正式提出了红色旅游概念:主要是以中国共产党领导人民在革命战争时期形成的纪念地、标志物为载体,以其所承载的革命历史、历史事迹和精神为内涵,组织接待旅游者开展缅怀先烈,参观游览的主题性旅游活动^[1]。2004年我国“红色旅游”工程启动,红色旅游得到蓬勃发展。目前,全国有300个经典红色旅游区,30条红色旅游精品线路^[2],为红色革命传统的继承与弘扬奠定了重要基础。

习近平总书记指出,每一处红色景点都是一个常学常新的生动课堂,要充分利用红色资源,把红色传统发扬好。纵观中国共产党带领中国人民革命的历程,其足迹与山地息息相关。从井冈山行至遵义,经历四渡赤水、巧渡金沙江、勇夺泸定桥、爬雪山过草地,到陕甘宁建立革命根据地,抗日救国转战太行山等地,解放革命战争时期的千里跃进大别山和中共中央进驻西柏坡揭开了建立新中国的序幕,一路走来,形成了具有震撼力、感染力和文化力的红色资源,蕴藏着无价的精神财富,是中国共产党极其宝贵的革命文化遗产。其中,山地红色旅游资源不仅具有山地特性,还具有生动的故事性和传奇性,更具有精神意志的感召性。新时代山地红色传统教育极其重要,可为中华民族伟大复兴提供巨大的精神力量。

收稿日期(Received date):2021-02-22;改回日期(Accepted date):2021-04-21

基金项目(Foundation item):国家自然科学基金重点项目(41930651)。[Key Projects of National Natural Science Foundation of China (41930651)]

作者简介(Biography):邓伟(1957-),男,博士,教授,主要研究方向:山区资源环境与国土空间发展。[DENG Wei(1957-), male, Ph.D., professor, specialized in resources and environment in mountainous areas and development of land and space] E-mail: dengwei@sicnu.edu.cn

1 山地红色资源分布

1.1 山地红色资源类型

顾名思义,山地红色资源与山有关,即革命足迹在山地的重要印痕。根据革命的内容和时间性,可以分为“红军时期”(1927—1936)、“抗日时期”(1937—1945)、“解放战争时期”(1946—1949)三个阶段。依据红色资源的特点,将山地红色资源类型划分为革命圣地类型、伟人故里、革命历史事件和活

动遗址遗迹、墓碑(群)/烈士陵园、综合性的革命历史纪念馆^[2]五种类型(表1)。

1.1.1 革命圣地类型

根据革命根据地在中国革命进程中发挥的关键节点作用,本研究认为江西省的井冈山、陕西省北部的延安、河北省平山县中部的西柏坡是三大革命圣地。这三处革命圣地都分布在山地,成为培育、发展与壮大革命力量的摇篮,使得中国共产党领导的革命武装由小到大,由弱到强,直到取得革命的最终胜利。革命圣地在中国革命史上发挥着举足轻重的作

表 1 中国山地红色旅游资源分类与代表性景点

Tab. 1 Classification and representative scenic spots of Chinese mountain red tourism resources

山地红色旅游类型	山地红色旅游代表性景点	景点所在市县
革命圣地类型	井冈山市红色旅游系列景区(点)	江西省井冈山市
	延安革命纪念馆	陕西省延安市宝塔区
	王家坪、凤凰山、清凉山旧址	陕西省延安市宝塔区
	平山西柏坡纪念馆	河北省石家庄市平山县
伟人故里	韶山毛泽东同志故居	湖南省韶山市
	邓小平故居和纪念馆	四川省广安市
	贺龙故居和纪念馆	湖南省张家界市
	朱德同志故居纪念馆	四川省仪陇县
革命历史事件和活动遗址遗迹	腊子口战役遗址	甘肃省甘南藏族自治州
	武川县大青山抗日根据地旧址	内蒙古呼和浩特
	平型关大捷遗址	山西省灵丘县
	百团大战总指挥部砖壁旧址	山西省长治市武乡县
	红军长征翻越夹金山纪念碑	四川省雅安市
	刘邓大军挺进大别山指挥部旧址	湖北省黄冈市
墓碑(群)/烈士陵园	川陕革命根据地红军烈士陵园	四川省巴中市
	胶东革命烈士陵园	山东省烟台市
	“四八”烈士陵园	陕西省延安市
	察哈尔烈士陵园	河北省张家口市
	盘山烈士陵园	天津市蓟州区
	东兰烈士陵园	广西省河池市
综合性的革命历史纪念馆	红军长征纪念馆	四川省凉山彝族自治州
	中国人民抗日战争纪念馆	北京丰台区
	遵义会议纪念馆	贵州省遵义市
	红岩革命纪念馆	重庆市渝中区
	八路军太行纪念	山西省长治市武乡县
	东北抗联史实陈列馆	辽宁省本溪市

用,每一处革命圣地都见证了我国革命史上的重要阶段,镌刻着共产党战斗的历程,有着一段不平凡的故事,每一段革命故事后面都留下了不平凡的精神。习近平总书记曾说,每到井冈山、延安、西柏坡这些革命圣地,都是一种精神上 and 思想上的洗礼,多重温这些伟大的革命历史,心中就会增加很多正能量。这些带有红色记忆的革命圣地,为我们提供了永不枯竭的精神源泉。

(1) 井冈山

井冈山地处于江西、湖南两省边界的罗霄山脉中段,最高峰是南风屏,海拔 2120 m。井冈山地形复杂,崇山峻岭,地势险要,军事回旋空间大,使得红军进可攻、退可守,才有“山下旌旗在望,山头鼓角相闻。敌军围困万千重,我自岿然不动。”的雄壮气势,孕育着星火燎原的革命大格局。井冈山是“中国革命的摇篮”和“中华人民共和国的奠基石”。这片红色的土地,山有故事,水有传奇,共计两年零四个月(1927 年 10 月至 1930 年 2 月)的井冈山斗争,为中国革命开创了“农村包围城市,武装夺取政权”这条通往成功的道路,“星星之火可以燎原”充分展现了中国共产党领路人的伟大自信,这是正确抉择的必然。

毫无疑问,井冈山是中国革命第一山。井冈山 100 多处革命旧居遗址,每一处遗址、每一件文物、每一张照片、每一段故事都展示了先辈们为探索中国革命道路的苦难历程。

(2) 延安

延安位于陕西省北部,地处黄河中游,黄土高原的中南部地区,其沟壑纵横,平均海拔 1200 m。延安极具历史的厚重感、革命的神圣感。1935—1947 年以延安为中心的陕甘宁边区是中共中央的所在地,这里是红军长征的落脚点,也是夺取全国胜利的出发点。

延安是我国面积最大、保存最为完整、红色旅游资源最丰富的地区。红色旅游资源不仅内容丰富,种类齐全,拥有革命遗址 445 处,以王家坪、凤凰山、枣园、杨家岭、陕甘宁边区政府、中共中央西北局、鲁迅艺术文学院、南泥湾、中共中央党校、陕甘宁边区银行、清凉山、宝塔山、洛川会议、瓦窑堡等革命旧址为重要代表。延安培育了自力更生、艰苦奋斗的精神,见证了中国共产党和革命力量由弱到强的发展历程。在新时代,要弘扬伟大的延安精神,坚定理想

信念,坚定中华民族伟大复兴的中国梦。

(3) 西柏坡

西柏坡曾经只是河北省平山县的一个小山村,总面积为 16 440 m²。中共中央和毛泽东主席曾在西柏坡指挥了辽沈、淮海、平津三大战役,决定了解放战争的决胜走向,并在西柏坡召开了历史意义重大的七届二中全会和全国土地会议。故有“新中国从这里走来”“中国命运定于此村”的美誉。

西柏坡镇的地貌属于低山丘陵,地势北高南低。境内最高点海拔 679.2 m。以军事的角度,西柏坡易守难攻,在危机时刻可以隐蔽至太行山,在顺利时可以前进至石家庄,地理位置特殊,战略位置优越。

西柏坡作为最后一个山村指挥地,在中国的革命历史中十分重要。党中央领导新民主主义革命取得最终胜利,实现了党的重心从农村到城市,从战争到建设的巨大转变,毛泽东思想在此进一步得到发展^[3]。红色基因在这里继续传承,是井冈山和延安精神的延续,西柏坡的革命精神将不断地激励我们在改革发展和建设具有中国特色社会主义的道路上勇敢前行。

1.1.2 伟人故里类型

伟人故里是以毛泽东、朱德、邓小平等老一辈无产阶级革命家的诞生地为代表,特别是伟人毛泽东的故居和他青少年时期成长的故事,对于人生励志具有鲜明的激励作用。毛泽东故居韶山,是最值得拜谒的地方。毛泽东故居位于韶山市韶山乡韶山村土地冲上屋场,最高山峰韶峰海拔 518.9 m。毛泽东青少年时代就志向非凡,他的《七绝·咏蛙》“独坐池塘如虎踞,绿荫树下养精神。春来我不先开口,哪个虫儿敢作声。”就是少年毛泽东意气风发的生动写照。毛泽东开创了中国革命伟业,他的故里是理想信念光芒的源泉,韶山的山水、草木和故居屋景,浸透着伟人毛泽东的国家和人民情怀,迸发着无限的感召力,是盖世的红色资源,是无价的、珍贵的红色文化遗产,其原真性的保护极其重要。

1.1.3 革命历史事件和活动遗址遗迹类型

从 1921 年中国共产党成立到 1949 年建立新中国,中国共产党在领导全国人民为实现民族解放的 28 年里,经历了国共合作的北伐战争,再到土地革命战争、抗日战争直至最后的解放战争。漫长的革命历程留下了丰富的革命历史事件和活动遗址遗迹,醒示和教育后人牢记革命传统,不要忘却黑暗中

国的人民苦难和求解放的先烈们洒热血的英勇奋战,珍惜今天的幸福生活和建设成果。

最值得铭记的是红军两万五千里长征。从1934年10月至1935年10月,红军战士历经千辛万苦,战胜了无数的艰难险阻,穿越了14个省,翻越18座大山,跨过24条大河,走过荒草地,翻过雪山,进行了600余次战斗,行程约二万五千里,创造了人类历史上的伟大奇迹^[4]。史诗般的长征谱写了壮丽的诗篇,是红色文化的长河和宝库,具有深厚的红色文化底蕴,是独一无二的历史文化遗产。毛泽东的《七律长征》是对红军长征艰苦卓绝和英勇气概的高度概括、赞誉与歌颂。

最关键的转折会议是遵义会议。1935年1月15日至17日,长征途中,中国共产党在遵义市召开了中央政治局扩大会议。遵义会议是党的历史上发生伟大转折系列会议的卓越代表和根本标志,是中国共产党在政治上开始走向成熟的历史时刻,是红军从失败走向胜利的关键时刻。毛泽东的军事领导地位在遵义会议上得到确认,从而拯救了红军,拯救了中国革命,奠定了星星之火成为燎原之势的领导基础。

太行山根据地是以毛泽东为核心、朱德、彭德怀、刘伯承、林彪、邓小平等共产党人集体创建的一个抗日根据地。八路军在太行山区开展了游击战、运动战、阻击战等战役,历经艰苦卓绝的武装斗争,留下许多可歌可泣的民族救亡事迹。

辽沈、淮海、平津三大战役是解放战争中最耀眼的杰作。三大战役从1948年9月12日开始至1949年1月31日,共历时142天。在毛泽东主席的亲自领导和战略部署下,人民解放军取得了三大战役的胜利,从此看到了全国革命胜利的曙光。三大战役是解放战争和新民主主义革命史上的光辉里程碑,具有重要的历史意义。

1.2 山地红色资源分布

1.2.1 空间分布特点

根据李炳元^[5]、钟祥浩^[6]等人的研究,基于中国SRTM 250 m高程数据,将中国山地根据起伏度大小的不同划分为以下五种类型:非山地、小起伏山地、中起伏山地、大起伏山地以及极大起伏山地。地形起伏度的提取方法按照刘新华^[7]等人的研究方法,基于5 km×5 km的统计窗口,提取了中国地形起伏度,并划分山地类型。

依据红色旅游的定义以及从国家发展改革委2016年印发的《全国红色旅游经典景区名录》,搜集整理了全国共计304个红色旅游景点,将304个红色旅游景点地理坐标与中国地形分类数据叠加分析,获取各类山地红色旅游资源的数量。结果表明:山地红色旅游资源占全国红色旅游资源的55.8%,充分表明了中国革命的实践活动与山地密切相关,空间上高度耦合(图1),所实行的农村包围城市战略路线,实质是山地包围平原。

利用ArcGIS10.2的核密度分析山地红色旅游资源的空间分布特点,完成全国红色旅游景点分布密度图(图2),将中国红色旅游资源空间划分为零星分布、低聚集度分布、中聚集度分布、较高聚集度分布以及高聚集度分布五种类型。全国红色旅游资源较高聚集度及以上分布区主要是陕西省、山西省、河北省、北京市、安徽省、上海市、重庆市、贵州省、四川省、江西省以及湖南省。红色资源较高聚集度分布以及高聚集度分布在多山的省市,总体上与红军长征经过的山地省份和抗日烽火燃烧的太行山所处的省份一致。

通过山地红色资源类型空间分布可知,中国共产党的杰出领导人的诞生地、故居等主要集中在湖南、四川等地的山区,如伟人毛泽东的故居(湖南省湘潭市)、改革开放的总设计师邓小平故居(四川省广安市);红军长征的路线走的就是山地路线。中国革命的伟大实践充分证明:中国革命力量的培育和发展、壮大得益于山地资源环境的重大支撑作用。

1.2.2 山区的革命支撑性

中国革命的根基与特点决定了其实践空间性,即从薄弱环节和有利方面进行。早期革命的经验教训,明示中国的革命成功不可能在城市,必须走农村包围城市的道路。中国是多山的国家,广大的山区多为农村,山区是中国革命的落脚点,红色政权建立的根据地。这也是以毛泽东为代表的中国共产党领导人,对中国山地地理环境正确把握和利用的最高智慧体现,是军事地理学的创新与实践。革命先辈在进行革命地点选择时,从知己知彼中认识到山区是革命武装力量集结、发展与壮大的重要场所,是化危为安、化危为机的转折空间。广大的山区有利于党和军队密切联系和发动群众,创建革命根据地,并且山区土地资源丰富,具有一定的生产要素,食物有所保障,极为有力地支撑了中国革命的伟大实践。

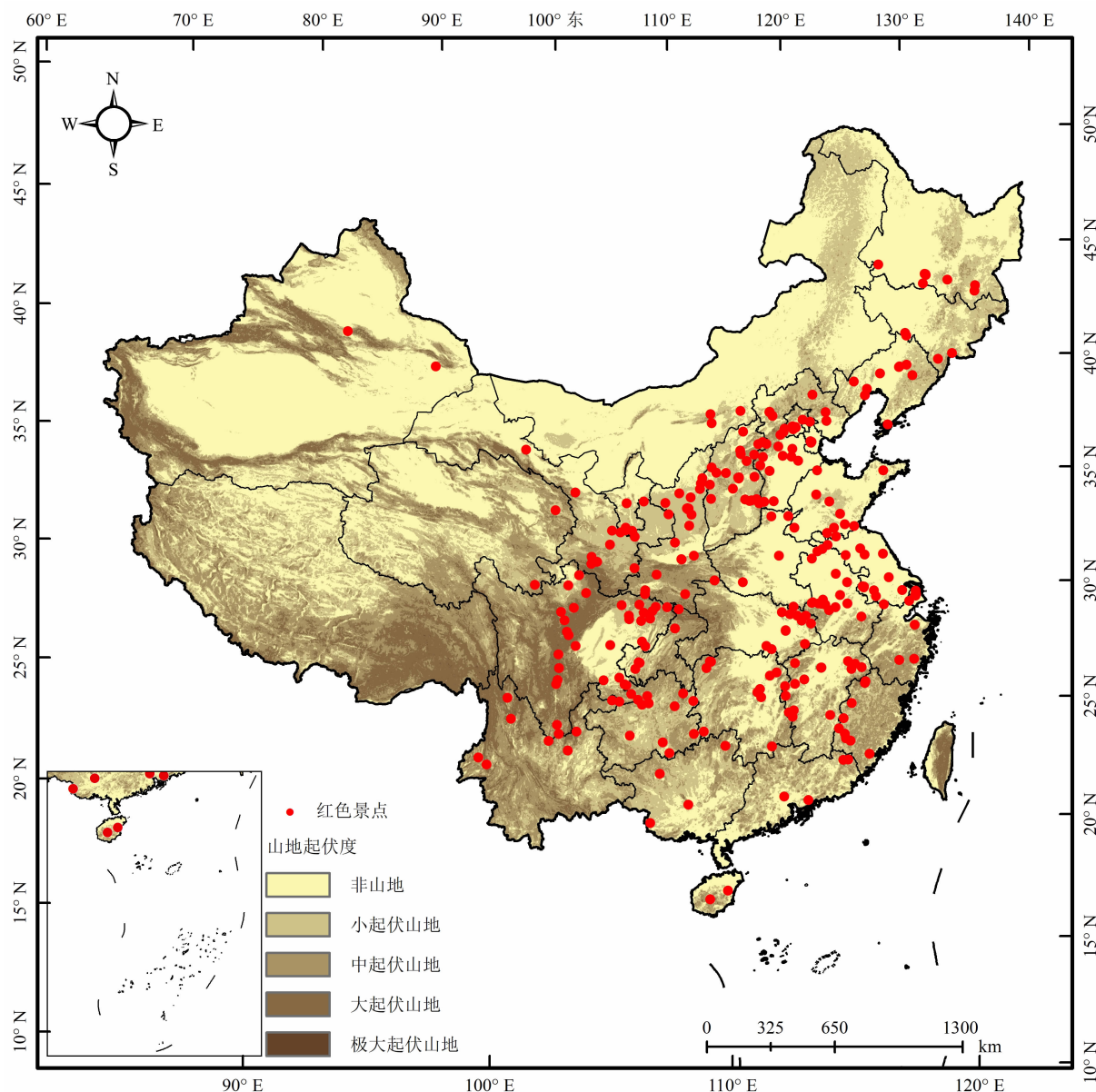


图1 中国红色旅游景点与山地耦合关系

Fig.1 Coupling relationship between Chinese red tourist attractions and mountain areas

并不断走向胜利。

地形地貌是旅游地的基本骨架,地形起伏可以增加自然景观的层次感,山地红色旅游在发展的过程中,可以将自然景观与红色文化相结合,又可形成观赏度更高的景致^[8],是红色资源形态与神韵的完美结合。

1.2.3 山地的红色诗意性

毛泽东诗词中山地的革命诗意性最为突出。毛泽东在土地革命(1927—1936年)期间创作了20首诗词,占革命时期创作诗词总量的71%,主要创作于反围剿和长征期间,这是毛泽东革命生涯纵横在

山地的艰难与乐观的深刻反映。这期间的诗词生动展示出伟人毛泽东在革命遇到挫折的担忧和思索而激发的创作灵感和情怀,其创作地主要是长征走过的地方,其文本景观也是沿长征路线分布最多^[9]。例如,毛泽东在行军途中,望着连绵的山岭而作的《十六字令三首》;在夺取娄山关、占领遵义城后,遵义会议确立了毛泽东在中共中央和红军的领导地位,之后毛泽东作的《忆秦娥·娄山关》,一句“雄关漫道真如铁,而今迈步从头越”,道出了他对中国革命道路的冷静思索,表明党和红军历经艰难曲折、跨过生死攸关的转折之后而踏上了新的征

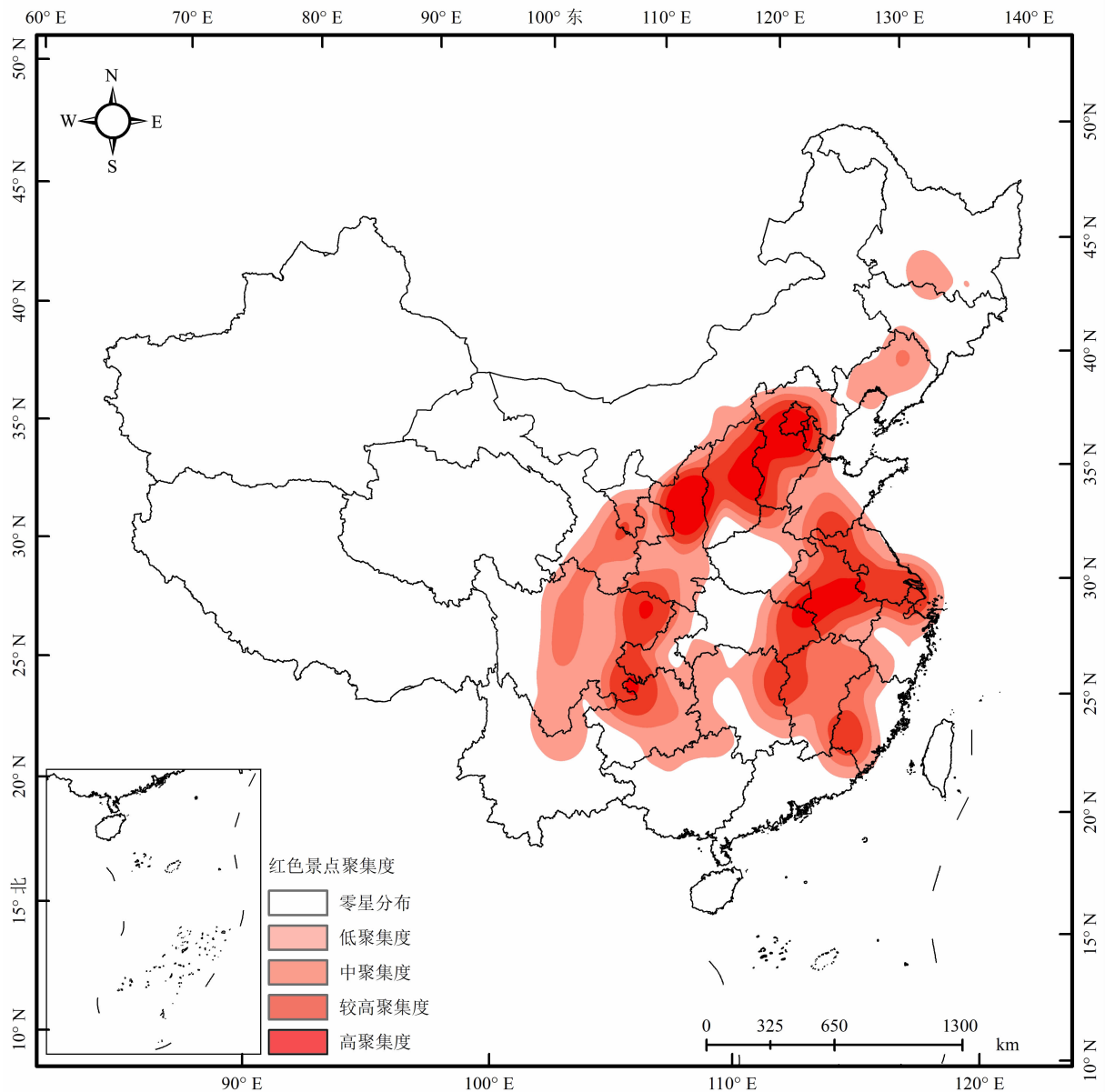


图 2 全国红色旅游景点分布密度

Fig. 2 Distribution density of red tourist attractions in China

程;定稿于 1935 年 10 月的《七律·长征》,回顾和歌颂了红军长征的艰难历程与伟大壮举,道出了毛泽东在经历了长征后,心境从焦急忧虑到胜利喜悦的转换。毛泽东的这些诗意情怀无不与山地脉脉相连,山地的艰险壮烈了革命实践,是重要的红色文化基因载体。

2 山地红色资源价值

依据红色资源进行旅游创业,是服务于上层建筑,激发爱国情感和民族自豪感,继承革命优良传统

的重要途径。中国共产党领导全国人民为实现民族解放、国家独立的伟大斗争中所形成的优良传统,特别是在关键时刻、节点和重要地域、场所,以及重要会议和重要战役与重要的根据地,演绎着中国革命的苦难与辉煌,极具思想性、启示性和激励性。革命传统精神的核心是爱国主义、集体主义、革命乐观主义和创新精神。在我国社会主义建设进入了一个新的时代,发扬革命传统精神的重要性,在于帮助人们特别是青少年在三个维度上做到历史认同、政党认同和国家认同,以培育民族精神、引领时代主流和社会风尚^[10],为建设中国特色社会主义现代化国家提

供最强的精神力量。

特别要提及的是,毛泽东的革命乐观主义精神和坚定的理想信念具有超强的感染力,具有无与伦比的思想情怀价值。比如在革命的低潮和白色恐怖时期,他仍然是“看万山红遍,层林尽染,漫江碧透,百舸争流。”充满了革命者的乐观与朝气,“问苍茫大地,谁主沉浮?”是他对中国革命未来将走向何方的深度思考;“今日长缨在手,何时缚住苍龙?”表达了毛泽东以天下为己任的豪情壮志。凡此等等革命思想情怀,都为当今的中华儿女留下了重要的励志精神财富,将始终激励和鞭策着我们奋力前行。

2021年是中国共产党成立的100周年,也是红军长征胜利84周年。重温革命传统,铭记革命历史,不忘初心,坚定理想信念,勇于担当时代赋予我们的光荣使命,将极大地激励着我们为中华民族伟大复兴奋力前行。

3 红色旅游发展面临的问题

3.1 对红色旅游分类定位及其文化内涵挖掘不足

红色旅游是以革命时期的红色文化与精神内涵为载体,它与普通的观光休闲旅游是有根本区别的。目前红色旅游在类型、层次、主题划分和定位经营中存在模糊性,忽视红色文化内涵的深度挖掘,存在一定的过度商业化问题,淡化了红色旅游价值主线,缺乏必要的内涵环节。例如,一些红色旅游景区人满失序,参观、拜谒活动被人群熙熙攘攘的噪音所冲淡,明显影响体验过程与领悟,达不到红色旅游的境界目的;参观方式单一化、程序化,缺少对于红色文化更深层的参与和体验,导致对游客的吸引力较差,容易产生疲劳,重游率低^[11]。据统计,当前青年游客的占比逐年上升,很多青年游客对我国的革命历程和相关革命事件的了解程度不够,缺乏对于红色文化的深刻理解,只是被动地满足于观看红色文化的脉络轨迹,而对于红色文化的内涵领悟不够,受到红色文化的鼓舞和熏陶不足。红色旅游的文化内涵尚未得到深度挖掘,品味性与风景观光旅游混淆^[12],宣教作用与效果不充分。

3.2 红色旅游景区过度商业化问题突出

红色旅游的价值定位和旅游经营模式值得商

榷。本研究认为,红色旅游不能用一个完全市场化的模式经营,要视红色文化的价值性、珍贵性和严肃性而定。此外,红色旅游景区所销售的纪念品如徽章、图画、雕像、书籍等都存在着高度的雷同,其设计和创意没有结合红色景区所特指的革命历史人物、事件的个性化特征,缺乏主体内涵的体现,而流于俗套化。例如,韶山的红色旅游资源内涵极为深刻,具有极高的、独一无二的瞻仰价值,然而,由于当下对其旅游的经营管理呈现浓厚的商业气,场地熙攘嘈杂,游教路径走马观花,严重影响对红色圣地的敬仰感。为了迎合和满足青年游客的购物需求,许多红色旅游景区在红色旅游规划中掺杂了太多的商业因素,导致红色文化的本质受到削弱,难以对青年产生深层次的红色文化吸引力与认同感^[13]。

3.3 缺乏研学旅修模式

红色旅游可以有效地传承红色文化,但层次较浅的旅游产品对参与者的领悟深度和熏陶极其有限。倡导红色文化传承的研学旅修模式值得推广。国内比较普遍缺乏研学旅修模式的设计和开发,特别是缺少针对不同年龄、不同期限研学旅修主题、内容和形式的设计,也缺少研学旅修的实践基地建设,尚不适应、不能满足新时代爱国主义教育的重大需求。一些红色旅游圣地如延安,正在尝试研学旅行模式开展红色文化教育,设计和推出研学旅行产品^[14],为研学旅修提供了很好的借鉴。

4 山地红色资源高质量开发

4.1 山地红色旅游的原则

4.1.1 坚持主题导向原则

山地红色旅游具有特殊性,必须坚持革命传统教育的鲜明主题导向。要分类型、分等级和层次,并考虑宣教对象,认真严谨对待红色旅游主题和内容的确立,并为其详细规划与设计提供科学依据,生动讲好革命传统故事,不可简单化、庸俗化。需要强调的是,对革命圣地(韶山、井冈山、延安、西柏坡)等地的红色旅游规划与设计,既要深度挖掘其丰富的内涵,又要保障其旅游系列产品的思想性、启示性和敬仰性与纪念性,游览进程要有序适度,实行流量控制,充分保证其庄严性和神圣性。革命圣地旅游产品要突出公益性,限制商业性,达到一种朝圣感,让

游览者在体验中受到革命传统的重要洗礼和熏陶, 让人的情怀闪烁着初心的光芒。

4.1.2 坚持重点和需求层级原则

对于红色资源比较集中的山区, 要坚持突出重点, 点面结合, 线路连接, 人文与自然景致统筹融合, 构建起全域红色旅游产业体系。同时, 准确把握需求层级、个性化特点, 多元化设计旅游产品, 特别是旅游路线多样化, 实事求是地确定项目数量、规模和时限, 一定做到严格依据红色资源的内涵禀赋, 因地制宜地开发利用, 切不可盲目贪大, 盲目扩张。红色旅游景区建设更要勤俭节约, 更不能借题发挥搭车乱建。

4.1.3 坚持三个效益统筹原则

我国的山地红色旅游资源多分布在经济发展水平不高的山区。红色旅游要立足将红色资源优势转化为经济优势, 推动调整经济结构, 培育特色生态产业, 促进生态建设以及对环境的保护, 带动相关产业的发展, 促进乡村振兴。

红色旅游是一项长久的事业, 发展红色旅游应在特别注重弘扬革命传统、培育民族精神的同时, 正确处理资源开发利用与保护的关系, 有机地结合旅游资源的开发利用和生态环境保护, 促进老区的社会经济协调发展, 最终实现社会效益和经济效益与环境效益的统一。

4.1.4 坚持原真性保护原则

党的十九大报告明确提出, 对文物和文化遗产要加强保护和传承。红色文物和文化遗产是整个文物、文化遗产保护的重要组成部分, 应做到在保护中挖掘和利用。需要提醒的是, 对红色文化资源的保护一定要尊重历史, 尊重原貌, 包括环境, 不可人为改变。目前, 已经出现了一些在极为重要红色文化旅游地的原貌环境保护过程中失去了原真性的问题, 这是非常值得注意的大问题。政府作为其保护的第一道防线, 必须要提高保护意识, 各文物保护部门要对已有史料不断地丰富, 要保存红色文物、文化的原真性。要加强管理革命遗址和纪念场所, 对珍贵的文物、画作、物品以及相应的纸质资料进行整理归档, 并用现代手段和先进方法保护与展示红色文物, 确保其珍贵价值。

4.2 高质量高水平挖掘利用红色资源的路径

红色文化资源是重要的精神财富, 是生动的党

史教材。习近平在党史学习教育动员大会上指出: 全党同志要做到学史明理、学史增信、学史崇德、学史力行, 以昂扬姿态奋力开启全面建设社会主义现代化国家新征程。因此, 利用红色文化资源发展旅游业具有重大的现实意义和深远影响。其发展在遵循上述原则基础上, 强调高质量高水平挖掘利用红色文化资源, 严肃区别休闲与游憩旅游, 坚定走出红色文化旅游的特色路子。

4.2.1 秉持红色主线, 突出重点主题, 增强体验性

红色旅游要以弘扬革命传统为标志, 把握好红色文化主线, 在确立主题和内涵方面下功夫, 凝练好传承的重点内容, 以及宣教模式, 包括纪念品的创意设计, 要有艺术性和感染力。红色旅游景区的建设要注重红色文化氛围的营造, 旅游产品设计方面要增加体验环节, 充分利用现代科技手段, 视觉与行为有机结合, 强化深度体验, 促进宣教实效, 提高游者的领悟性和认同感。

4.2.2 整合多种旅游资源, 协调协同高效发展

山地红色旅游地的附近好多是山川秀丽、景色宜人的好去处, 还有地方民族民俗文化, 以及特色古村落等, 这些为旅游产业的发展与经营创造了良好条件。在以红色为底色, 整合其它旅游资源, 形成以红色旅游为核心, 附带山地探险、山地观光、山区特色民宿、生态露营等形态的旅游模式, 充分发挥多种旅游资源的整合优势, 从协调协同层面对红色旅游业发展给予强劲的支撑和补充, 还能形成“红 + 绿”的旅游形态, 最终加快山地红色旅游的高质量高效益发展。

4.2.3 系统构建红色旅游体系

我国山地红色旅游资源丰富, 目前已建设有“大别山红色旅游景区、太行山红色旅游区、川陕渝红色旅游区、雪山草地红色旅游区”等 12 个重点红色旅游景区。红色旅游资源必须避免粗放型开发利用, 包括滥用红色文化资源, 不能偏重于玩耍, 需要分类把握和良好的内涵解读, 回归红色文化教育的初心^[15]。在红色旅游体系构建方面, 政府部门要牵头主导和组织, 加大投入力度, 在红色文化资源鉴别、认定和开发过程中发挥主体作用, 规范化管理, 有序适度高质量开发红色文化资源, 注重新时代背景下红色基因的传承。红色旅游业发展体系的建设要多种模式综合发力, 实体景区

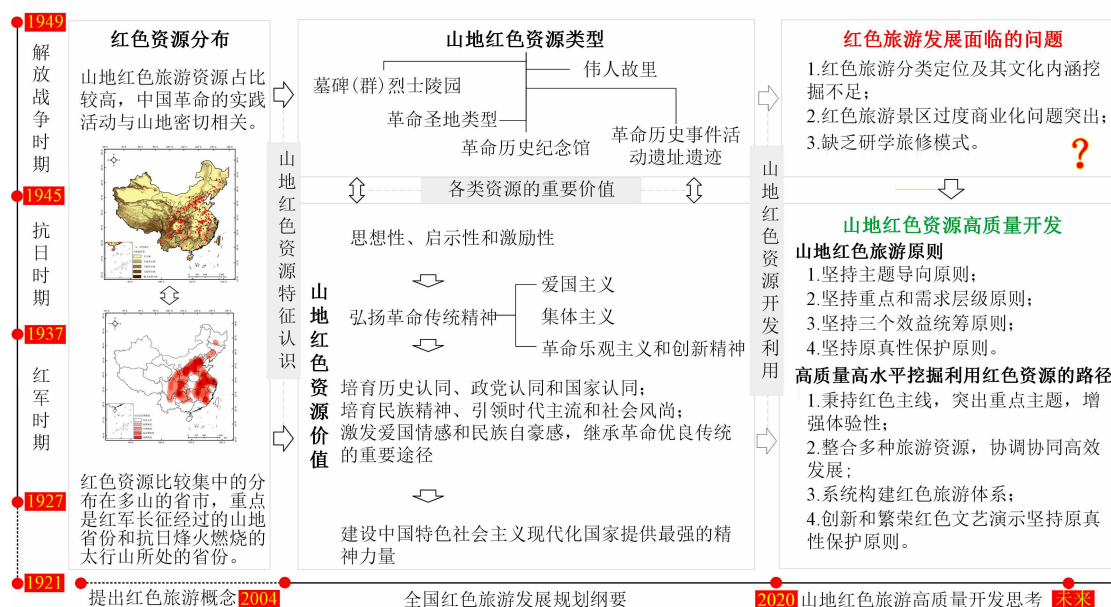


图3 红色旅游体系构建框架

Fig. 3 Framework of red tourism system construction

体验、网络和媒体展示、差异化客户端的推介等,兼顾好宣教、游娱和知识与文化的融合,以红色文化旅游为核心,以自然风光游览为连接,以民俗民俗为体验和支撑,创新文化旅游经济的经营模式,并融入山乡的振兴,促进山区经济社会发展(图3)。

4.2.4 创新和繁荣红色文艺演示

为了实现山地红色旅游的高质量发展,发展和繁荣红色文艺非常必要。通过对重点地区的红色文化进行收集、整理和创作,结合现代化的高科技手段,发展红色演出项目,借助舞台表演模式,将红色故事以更为生动的台词、动作、道具等演艺方式展现出来,把游客尽可能地带入到当时的情境中,增加体验感和认知度。另外,可以建设数字红色文化博物馆,增强红色文化知识的传播渠道,提高公众对红色文化的认同度。

综上所述,基于新时代的视角与层面,山地红色旅游必须要把握好其经营与发展的根本出发点和目的性,坚持主题与内涵的统一,重点与内容的统一,公益与商业的统一,主线与综合的统一,红色资源优势与经济发展优势的统一,全面推动山区特别是革命老区的红色旅游产业体系的建设和发展,为其振兴发展助力。

参考文献 (References)

- [1] 王钦安, 吴俏. 安徽省红色旅游资源结构评价与优化[J]. 山西师范大学学报(自然科学版), 2020, 34(2): 44 - 53. [WANG Qin'an, WU Qiao. Research on evaluation and optimization of red tourism resources structure in Anhui province [J]. Journal of Shanxi Normal University (Natural Science Edition), 2020, 34(2): 44 - 53] DOI: 10.16207/j.cnki.1009-4490.2020.02.008
- [2] 史鹏飞, 明庆忠, 韩剑磊, 等. 慢山: 山地旅游发展的适宜模式研究[J]. 山地学报, 2020, 38(4): 608 - 618. [SHI Pengfei, MING Qingzhong, HAN Jianlei, et al. Slow mountain: A suitable model of mountain tourism development [J]. Mountain Research, 2020, 38(4): 608 - 618] DOI: 10.16089/j.cnki.1008-2786.000538
- [3] 陆相林, 孙中伟. 旅游涉入、满意度、地方依恋作用机制研究——以西柏坡红色游客为例[J]. 干旱区资源与环境, 2017, 31(7): 183 - 188. [LU Xianglin, SUN Zhongwei. Mechanism of red tourist's involvement, satisfaction and local attachment: A case study of Xibaipo red tourism scenic area [J]. Journal of Arid Land Resources and Environment, 2017, 31(7): 183 - 188] DOI: 10.13448/j.cnki.jalre.2017.234
- [4] 石仲泉. 红军长征和长征精神[J]. 中共党史研究, 2007(1): 55 - 63. [SHI Zhongquan. The Long March of the Red Army and the Long March Spirit [J]. Research on the History of the Communist Party of China, 2007(1): 55 - 63]
- [5] 李炳元, 潘保田, 韩嘉福. 中国陆地基本地貌类型及其划分指标探讨[J]. 第四纪研究, 2008, 28(4): 535 - 543. [LI Bingyuan, PAN Baotian, HAN Jiafu. Basic terrestrial geomorphological types in China and their circumscriptions [J].

- Quaternary Sciences, 2008, **28**(4): 535–543] DOI: 10.3321/j.issn:1001–7410.2008.04.004
- [6] 钟祥浩, 刘淑珍. 中国山地分类研究[J]. 山地学报, 2014, **32**(2): 129–140. [ZHONG Xianghao, LIU Shuzhen. Research on the mountain classification in China [J]. Mountain Research, 2014, **32**(2): 129–140] DOI: 10.16089/j.cnki.1008–2786.2014.02.006
- [7] 刘新华, 杨勤科, 汤国安. 中国地形起伏度的提取及在水土流失定量评价中的应用[J]. 水土保持通报, 2001, **21**(1): 57–59 + 62. [LIU Xinhua, YANG Qinke, TANG Guoan. Extraction and application of relief of China based on DEM and GIS method [J]. Bulletin of Soil and Water Conservation, 2001, **21**(1): 57–59 + 62] DOI: 10.13961/j.cnki.stbctb.2001.01.016
- [8] 王洪桥, 袁家冬, 孟祥君. 东北地区 A 级旅游景区空间分布特征及影响因素[J]. 地理科学, 2017, **37**(6): 895–903. [WANG Hongqiao, YUAN Jiadong, MENG Xiangjun. Spatial distribution and its influencing factors of Level – A scenic spots in northeast China [J]. Scientia Geographica Sinica, 2017, **37**(6): 895–903] DOI: 10.13249/j.cnki.sgs.2017.06.011
- [9] 韩磊, 周家安, 谢双玉, 等. 基于作品的红色文学旅游资源时空动态研究——以毛泽东诗词为例[J]. 地域研究与开发, 2020, **39**(5): 76–81. [HAN Lei, ZHOU Jia'an, XIE Shuangyu, et al. Spatio-temporal dynamic on red literature tourism resources based on literary works: A case of Mao Zedong's poems [J]. Areal Research and Development, 2020, **39**(5): 76–81] DOI: 10.3969/j.issn.1003–2363.2020.05.014
- [10] 刘梓汐, 罗盛锋. 我国红色旅游研究进展及趋势——基于 Cite Space 计量分析(2009–2019)[J]. 社会科学家, 2020(11): 44–49. [LIU Zixi, LUO Shengfeng. Research progress and trend of red tourism in China: Based on the quantitative analysis of Cite Space (2009–2019) [J]. Social Scientist, 2020(11): 44–49]
- [11] 王宁霞. 新疆红色旅游资源开发现状及对策[J]. 合作经济与科技, 2020(23): 44–46. [WANG Ningxia. Current situation and countermeasures of red tourism resources development in Xinjiang [J]. Cooperative Economy and Technology, 2020(23): 44–46] DOI: 10.13665/j.cnki.hzjyjkj.2020.23.016
- [12] 刘琦. 全域旅游视角下延安市红色旅游产业现状分析[J]. 西南林业大学学报(社会科学), 2020, **4**(6): 35–38. [LIU Qi. Analysis on the current situation of red tourism industry in Yan'an from the perspective of global tourism [J]. Journal of Southwest Forestry University (Social Sciences), 2020, **4**(6): 35–38]
- [13] 王强. 韶山红色旅游纪念品创新设计研究[J]. 湖北第二师范学院学报, 2020, **37**(12): 11–15. [WANG Qiang. Innovative design of Shaoshan red tourism souvenir [J]. Journal of Hubei University of Education, 2020, **37**(12): 11–15]
- [14] 李静, 刘燕威. 研学旅行视角下的延安红色旅游产品开发研究[J]. 现代商业, 2020(13): 40–41. [LI Jing, LIU Yanwei. Research on the development of red tourism products in Yan'an from the perspective of academic travel [J]. Modern Business, 2020(13): 40–41] DOI: 10.14097/j.cnki.5392/2020.13.016
- [15] 姚作舟. 新时代背景下红色旅游的实践困境与发展路径[J]. 文化传播与交流, 2021(3): 80–81. [YAO Zuozhou. Practical dilemma and development path of red tourism in the new era [J]. Cultural Communication and Exchange, 2021(3): 80–81]

Types, Distribution and High-Efficiency Exploitation of Red Tourism Resources in Mountainous Areas of China

DENG Wei^{1,2,3}, TAN Lin^{1,3}, YANG Cai^{1,3}, ZHANG Yue^{1,3}

(1. School of Geography and Resource Science, Sichuan Normal University, Chengdu 610101, China;

2. Chengdu Institute of Mountain Disasters and Environment, Chinese Academy of Sciences and Ministry of Water Resources, Chengdu 610041, China;

3. Research Center for Resources, Environment and Sustainable Development in West Sichuan, Chengdu 610101, China)

Abstract: 2021 is the 100th anniversary of the founding of the Communist Party of China. The great Chinese revolutionary practice has left footprints of hardships, sufferings, and glory in mountains, forming rich and precious red cultural heritage and important spiritual wealth for the youth. According to the type of red resources in China, the development of red tourism with high quality has important practical and far-reaching historical significance for inheriting and carrying forward the revolutionary tradition and cultivating the successors of Chinese socialist cause. There are many types of mountain red tourism resources, mainly including revolutionary holy places, hometowns of

great mans, historical event sites, martyr's cemetery, etc. , which are mainly distributed in mountainous provinces such as Hunan, Jiangxi, Guizhou, Sichuan, Shaanxi and Shanxi. A high efficient deployment of red tourism in China should properly manage red resources when refers to there have been insufficiency in the classifying and positioning of red resources, developing red cultural implication, adhering to a clear red-oriented theme, highlighting red-target emphasis, and enhancing tourist's experience and respect. The red tourism system should be re-organized systematically by integrating with regional sightseeing and leisure tourism, giving overall consideration to economic, social and ecological benefits, and creating mountain red tourism that meets the requirements of the new era.

Key words: mountainous area; Red resources; Red tourism; Type and distribution; High quality development